

СТАНКОИМПОРТ СССР

СТАНОК
ТОКАРНО-РЕВОЛЬВЕРНЫЙ
1К341

РУКОВОДСТВО ПО ЭКСПЛУАТАЦИИ
1К341.00.000РЭ

МОСКВА

1. ТЕХНИЧЕСКОЕ ОПИСАНИЕ

1.1. Назначение и область применения

1.1.1. Токарно-револьверный станок модели ИК341 предназначен для обработки деталей из прутка и штучных заготовок в условиях серийного и мелкосерийного производства.

На станке могут производительно обрабатываться детали с использованием таких видов обработки, как обтачивание, растачивание, протачивание канавок (наружных и внутренних), сверление, зенкерование, разворачивание, нарезание резьб плашками, метчиками, самооткрывающимися резьбонарезными головками и с помощью резьбонарезного устройства. На станке с помощью копировального устройства можно также производить обтачивание конических поверхностей.

С целью повышения производительности и удобства обслуживания предусмотрено программное переключение чисел оборотов

шпинделя и подач при смене позиции револьверной головки.

Переключение осуществляется легко переключаемым командоаппаратом, управляющим электромагнитными муфтами коробки скоростей и подач.

Используемый в конструкции станка гидравлический механизм зажима позволяет производить зажим калиброванного и некалиброванного прутка с отклонением по диаметру до 2 мм. Предусмотрена возможность установки трехкулачкового патрона. Без переналадки можно зажимать штучные заготовки с отклонением по диаметру до 8 мм.

Для обработки прутков различных диаметров к станку прилагается универсальная подающая цапга и сменные вкладыши для зажима круглого и шестигранного материала, а также комплект резцедержателей, оправок, втулок и т. д.

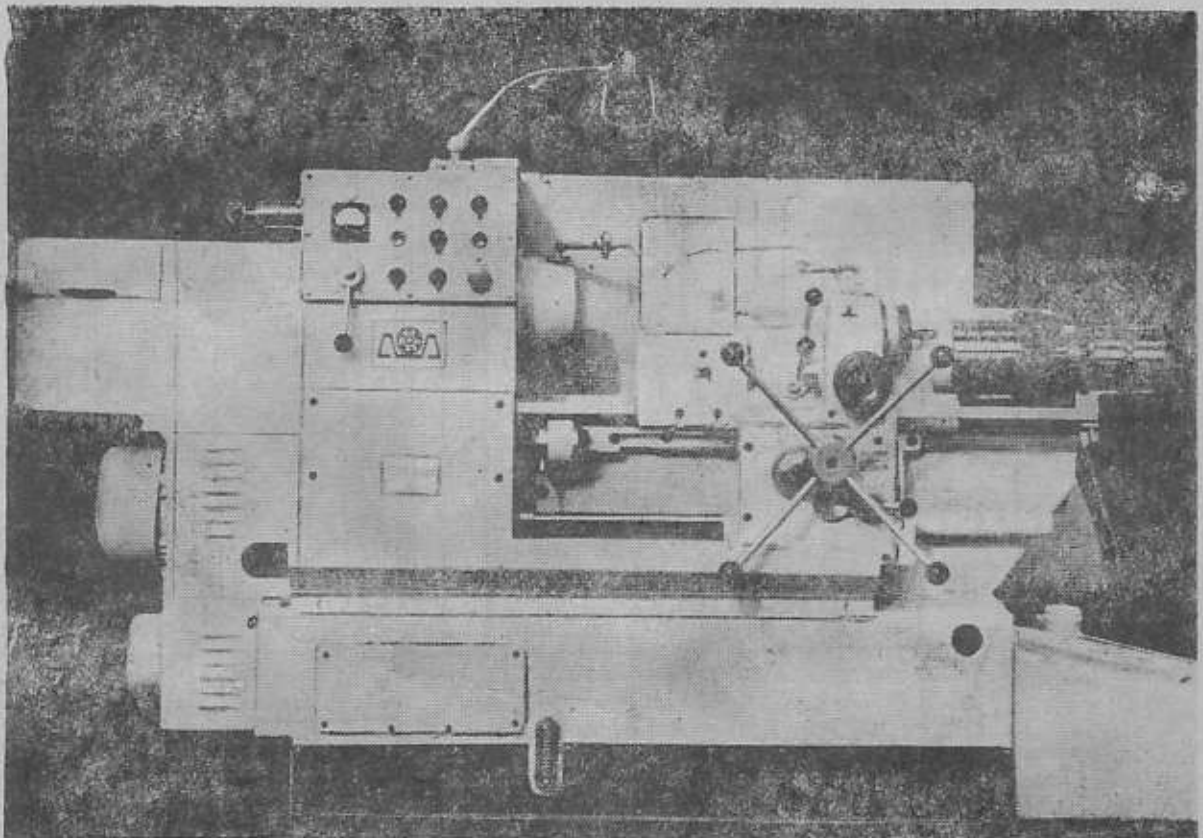


Рис. 1. Станок токарно-револьверный мод. ИК341

1.2. Состав станка.

1.2.1. Общий вид с обозначением составных частей станка (рис. 2)

1.2.2. Перечень составных частей станка (табл. 1)

1.3. Устройство и работа станка и его составных частей.

1.3.1. Общий вид с обозначением органов управления (рис. 3).

1.3.2. Перечень органов управления (табл. 2).

СОДЕРЖАНИЕ

Техническое описание		Регулирование	57
Назначение и область применения	3	Особенности разборки и сборки при ремонте	58
Состав станка	3	Схема расположения подшипников	59
Устройство и работа станка и его основных частей	3	Паспорт	
Электрооборудование	31	Общие сведения	61
Гидросистема	51	Основные технические данные и характеристики	61
Система смазки	51	Сведения о ремонте	66
Инструкция по эксплуатации		Сведения об изменениях в станке	67
Указания мер безопасности	54	Комплект поставки	68
Порядок установки	54	Свидетельство о приеме	71
Настройка, наладка и режимы работы	56	Сведения о консервации и упаковке	92